

Klicka på länkarna nedan för att ta dig till rätt tentamensuppgift.

		Nivå	
Tentamensuppgift	1	E	Utgift, utbetalning & kostnad.
Tentamensuppgift	2	E	Fakturan.
Tentamensuppgift	3	E	Prisstapeln.
Tentamensuppgift	4	E	Påläggsprocent.
Tentamensuppgift	5	E	Täckningsbidrag.
Tentamensuppgift	6	E	Resultatdiagram.
Tentamensuppgift	7	E	Ränta.
Tentamensuppgift	8	E	UB = IB.
Tentamensuppgift	9	C	Avskrivning.
Tentamensuppgift	10	C	Kritisk volym.
Tentamensuppgift	11	C	Beläggningsgrad.
Tentamensuppgift	12	C	Kritisk omsättning & TG.
Tentamensuppgift	13	C	Begrepp.
Tentamensuppgift	14	A	Marginalprocent.
Tentamensuppgift	15	A	Resultatbudget.

Omdöme **E****[upp]****Uppgift 1**

The Black Shoe AB köper in och säljer svarta boots till modemedvetna män i Öresundsområdet. Den 12 augusti beställer Sue 80 boots från skogrossisten Bootzii i Göteborg. Fakturan som anländer den 19 augusti är på 60 800 kr exkl. moms och kreditvillkoren är 30 dagar netto. Den 31 december 20x1 har de sålt alla inköpta boots utom 15 par.

Beräkna företagets utgift, utbetalning och kostnad.

svar

Utgift

= fakturavärdet exkl. moms

= 60 800 kr.

Utbetalning

= fakturavärdet inkl. moms.

= 60 800 kr x 1,25.

= 76 000 kr.

Kostnad

Uppstår när bootsen är förbrukade.

= IB lager + inköp – UB lager

= 0 kr + 60 800 kr – [60 800 kr ÷ 80 st] x 15 st.

= 49 400 kr.**Uppgift 2**

Pizzeria Calzonía har köpt in kartonger från en leverantör. Den 10 maj erhåller de en faktura på 10 000 kr exkl. moms. På fakturan finns ett fakturanummer "865", ett fakturadatum "06 maj 20x1" och kreditvillkoret 30 dagar netto. Skapa företagets faktura i nedan fakturamall.

06 maj 20x1

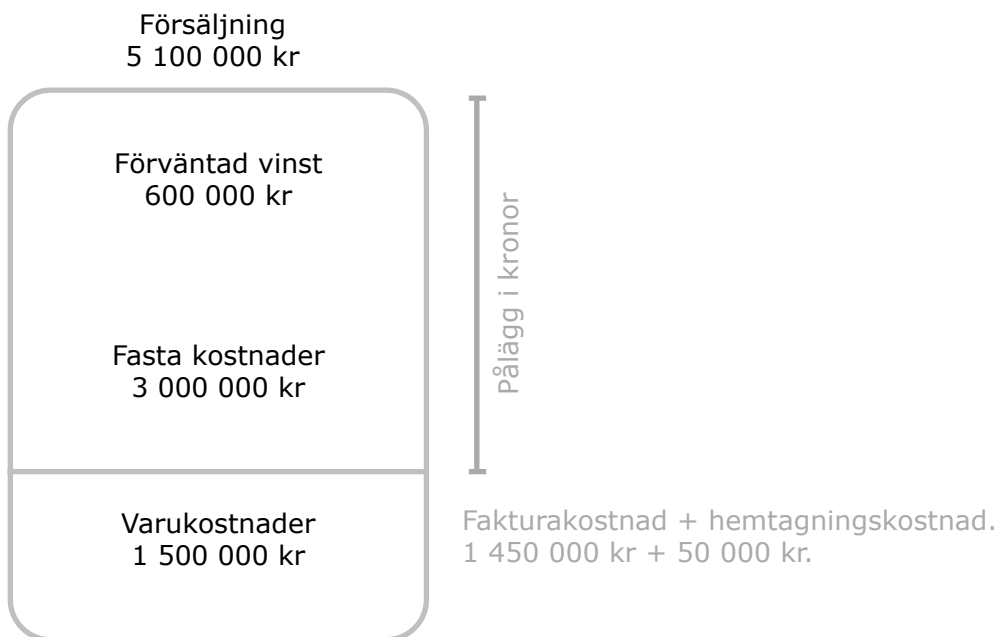
Faktura 865

Kartonger	10 000 kr
Moms 25 %	1 250 kr
Att betala	12 500 kr

30 dagar netto

Omdöme **E****[upp]****Uppgift 3**

Plastic Fantastic AB köper in färgglada taklampor för 1 450 000 kr. Fakturan från DHL är på 50 000 kr. Företagets fasta kostnader är 3 000 000 kr och deras förväntade vinst är 600 000 kr. Använd dig av nedan bild för att konstruera företagets prisstapel. Vi bortser från moms.

**Uppgift 4**

Beräkna Plastic Fantastic ABs påläggsprocent i uppgift 3.

svar

Påläggsprocent

 $= \text{pålägg i kronor} \div \text{varukostnad} \times 100.$ $= [3\,000\,000 \text{ kr} + 600\,000 \text{ kr}] \div 1\,500\,000 \text{ kr} \times 100.$ $= 240 \%$ **Uppgift 5**

Förklara begreppet täckningsbidrag, TB, i text och med ett litet exempel.

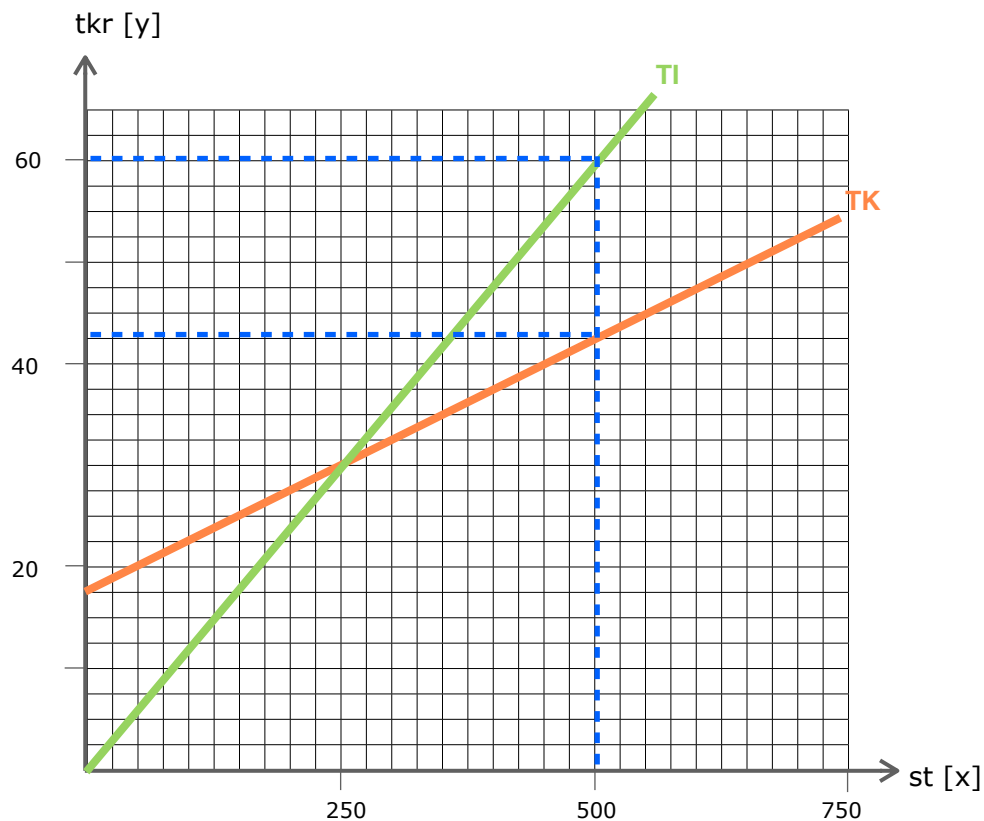
svar $\text{TB/st} = \text{pris/st} - \text{RK/st}.$

TB används för att täcka företagets FK och önskad vinst.

Om $\text{TB} = 20 \text{ kr/st}$, $\text{FK} = 100\,000 \text{ kr}$ och önskad vinst = 50 000 kr måste företaget sälja 7 500 enheter [$150\,000 \text{ kr} \div 20 \text{ kr/st}$].

Omdöme **E****[upp]****Uppgift 6**

Markera företagets resultat när de säljer 500 st i nedan resultatdiagram.

Pris/st = $60\ 000\text{ kr} \div 500\text{ st} = 120\text{ kr/st}$. TK/st = $42\ 500\text{ kr} \div 500\text{ st} = 85\text{ kr/st}$.Resultat = $TI - TK = [120\text{ kr/st} - 85\text{ kr/st}] \times 500\text{ st} = 17\ 500\text{ kr}$.**Uppgift 7**

Den 1 okt. 20x1 lånar företaget 200 000 kr av banken. Det ska amortera var 3:e månad. Räntesatsen är 10 %. Beräkna räntan i kronor per den 31 dec.

svar

Ränta i kronor

= kapital x antal tidsenheter x räntesats $[K \times A \times R]$.= $200\ 000\text{ kr} \times [3\text{ mån} \div 12\text{ mån}] \times 0,10$.= **5 000 kr.****Uppgift 8**

Förklara begreppet UB = IB.

svar

Utgående balans 30 april 20x1 = ingående balans 1 maj 20x1.

När du har 238 kr på ditt bankkonto den 30 april har du dem även på kontot den 1 maj.

Omdöme **C****[upp]****Uppgift 9**

Anderssons Svets AB investerar i en ny skåpbil. Fakturan som anländer den 11/3 är på 360 000 kr exkl. moms. Fakturadatum är den 8/3 och kreditvillkoren är 30 dagar. Företaget beräknar använda maskinen i 10 år. Beräkna företagets avskrivning per den 31 december.

svar

Avskrivning
= utgift ÷ ekonomisk livslängd.
= 360 000 kr ÷ 10 år.
= **36 000 kr/år.**

Uppgift 10

Helle på Dofta Mera AB undrar hur många paket våtservetter de måste sälja för att uppnå företagets kritiska volym. De tillverkar ett paket för 4 kr/st, har fasta kostnader på 1 400 000 kr och säljer sina paket för 10,40 kr/st.

svar

Kritisk volym [nollpunktsvolym]
= FK ÷ TB/st.
= 1 400 000 kr ÷ [10,40 kr/st – 4 kr/st].
= **218 750 st.**

Uppgift 11

Kreativitetskonsulten AB utvecklar chefer i större företag i coachande samtal. Angie har anställt fyra duktiga ungdomar. Årets budgeterade belägningsgrad är 88 % och deras totala debiteringstid per år är 1 660 timmar per person.

Personalkostnader	2 800 000 kr.
Lokalkostnader	120 000 kr.
Avskrivning	50 000 kr.
Administrationskostnader	140 000 kr.
Övriga kostnader	30 000 kr.

Beräkna företagets timpris per uthyrd medarbetare när Kreativitetkonsulten AB vill uppnå 600 000 kr i vinst.

svar

Divisionskalkyl
= fasta kostnader + årets vinst ÷ antal debiterade timmar.
= 3 140 000 kr + 600 000 kr ÷ [4 personer x 1 660 tim x 0,88].
= 3 740 000 kr ÷ 5 843,20 kr/tim.
≈ **640 kr/tim.**

Omdöme **C****[upp]****Uppgift 12**

Elementa AB tillverkar designade element med motiv på. Enligt Andreas som är företagets ekonomiassistent är företagets rörelsekostnader 5 995 000 kr och deras rörliga kostnader uppgår till 960 kr per element. Elementa AB har kalkylerat fram ett pris på 2 110 kr per element.

Beräkna Företagets kritiska omsättning m h a deras TG.

svar

Täckningsgrad, TG
= $TB/st \div pris/st$
= $[2\ 110\ kr - 960\ kr] \div 2\ 110\ kr \times 100$
= 54,50 %.

Kritisk omsättning
= $FK \div TG$
= $5\ 995\ 000\ kr \div 0,5450$
= **11 00 000 kr.**

Uppgift 13

Hjälp Susie komma ihåg genom att fylla i viktiga begrepp i storyn nedan.

Susie har precis startat upp sin egen verksamhet. Hennes lilla boutique ligger på en tvärgata i centrum. I början av året är det viktigt att Susie kalkylerar fram korrekt **pålägg i kronor** för att täcka företagets FK och vinst. Efter det att Susie kalkylerat fram priset ska hon alltid lägga på **moms** för att få fram priset till sina kunder.

En viktig variabel är företagets ingående varukostnad. I den ingår företagets **hemtagningskostnader**. När företaget kalkylerat fram ett korrekt pris har de räknat fram det minsta pris som företaget kan ta betalt för sin varor. Utöver företagets kostnader är det viktigt att de undersöker deras **konkurrenter** och **kunder**. När Susie är klar med sin kalkyl kan hon ställa upp nästa års **resultatbudget**. Företagets **intäkter** erhålls genom att pris/st multipliceras med budgeterad volym. Tyvärr säljs inte alla varor till ordinarie pris utan de behöver **rabatteras** i slutet av varje säsong. Företagets **marginal** räknas fram i efterhand som försäljning minus ingående varukostnad.

Omdöme **A****[upp]****Uppgift 14**

Loud 'N' Clear AB designar och tillverkar högtalare i high end-skiktet. Företaget säljer 600 par högtalare till ordinarie pris. De sista 100 paren säljs vid en kampanj där priset satts ned med 20 procent. Elsa ger oss nedan ekonomisk information.

Varukostnader	8 855 000 kr.	RK = 8 855 000 kr.
Personalkostnader	3 880 000 kr.	
Lokalkostnader	245 000 kr.	
Avskrivning	78 000 kr.	
Administrationskostnader	165 000 kr.	
Övriga kostnader	12 000 kr.	FK = 4 380 000 kr.
Resultat	440 000 kr.	Vinst = 440 000 kr.

A.

Beräkna företagets marginalprocent för ett par högtalare efter deras kampanj.

svar

Påläggsprocent

$$= \text{FK} + \text{vinst} \div \text{varukostnad} \times 100.$$

$$= [4\,380\,000 \text{ kr} + 440\,000 \text{ kr}] \div 8\,855\,000 \text{ kr} \times 100.$$

$$= 54,43 \%$$

Pris exkl. moms

$$= \text{varukostnad} \times \text{påläggsprocent}.$$

$$= [8\,855\,000 \text{ kr} \div 700 \text{ st}] \times 1,5443.$$

$$= 19\,535,40 \text{ kr/st}.$$

Försäljning ordinarie [600 x 19 535,40]	11 721 240 kr.
Försäljning rabatt [100 x 19 535,40 x 0,80]	+ 1 562 832 kr.
Omsättning	= 13 284 072 kr.
Ingående varukostnad	- 8 855 000 kr.
Marginal i kronor [bruttovinst]	= 4 429 072 kr.

Marginalprocent

$$= \text{marginal i kronor} \div \text{omsättning}.$$

$$= 4\,429\,072 \text{ kr} \div 13\,284\,072 \text{ kr} \times 100.$$

$$= 33,34 \%$$

B.

Bevisa att du räknat rätt i uppgift A.

svar

Påläggsprocent

$$= m \div [100 - m] = 33,34 \div [100 - 33,34] \times 100.$$

$$= 50,02 \%$$

$$\text{Omsättning} = 8\,855\,000 \times 1,5002 = 13\,284\,271 \text{ kr [avrundningsfel]}.$$

Omdöme **A****[upp]****Uppgift 15**

Vassa Eggen AB tillverkar designade armaturer [lampor] till kök och trädgård. Det genomsnittliga priset till deras grossister är 1 360 kr. Raina som är företagets ekonomichef uppskattar deras kostnader under 20x1. I början av året tar de ett banklån på 2 000 000 kr som amorteras den 31/12 varje år. Räntesatsen är 2,5 %. Lånet används för att investera i en nya maskin som köps in för 2 500 000 kr inkl. moms. Maskinen skrivs av på 10 år. Under året köper företaget in varor för 3 500 000 kr.

Löner inklusive arbetsgivaravgifter beräknas bli 1 800 000 kr. Årets hyreskostnader på 260 000 kr belastas med hyran för jan 20x2. Vassa Eggen AB tecknar en företagsförsäkring på 80 000 kr som löper från den 1 mars 20x1 ett år framåt. Årets inbetalningar blir 11 900 000 kr inkl. moms. De har utestående kundfordringar på 1 600 000 kr. Raina har tagit ut 50 000 kr som ett personligt förskott på sin lön. I början på året var deras varulager värderat till 350 000 kr och deras UB lager är 200 000 kr. Alla siffror anges exkl. moms om inget annat anges.

Beräkna företagets bruttomarginalprocent & det budgeterade resultatet 20x1.

Resultatbudget**Intäkter**

Försäljning	+	9 520 000	11 900 000 kr x 0,80
S:a intäkter	=	9 520 000	
Varukostnader	-	3 650 000	IB lager + inköp - UB lager
Bruttomarginal	=	5 870 000	
Bruttomarginalprocent	=	61,66 %	bruttomarginal ÷ försäljning x 100

Rörelsekostnader

Lokalkostnader		240 000	260 000 kr ÷ 13 mån x 12 mån
Löner		2 800 000	
Företagsförsäkring		60 000	80 000 kr ÷ 12 mån x 9 mån
Avskrivning		200 000	2 500 000 kr x 0,80 ÷ 10 år
Räntekostnader		50 000	2 000 000 kr x 0,025
S:a rörelsekostnader	=	3 350 000	
Budgeterat resultat	=	2 520 000	